

LE CONGO BELGE



S. M. LÉOPOLD II

LE
CONGO BELGE
ILLUSTRÉ

ou
L'ÉTAT INDÉPENDANT DU CONGO

(AFRIQUE CENTRALE)

SOUS LA SOUVERAINETÉ

DE S. M. LÉOPOLD II, ROI DES BELGES



HISTOIRE DE SA DÉCOUVERTE
GÉNÉRALE, ÉPIQUE, TRAITÉ DES RÈGLES, MOEURS ET COSTUMES
DES INDIGÈNES, COMMERCE ET DROITS D'ÉTRANGER

—

LES DOCUMENTS OFFICIELS ET LES RécITS DES EXPLORATEURS

—

—

ALEXIS N. G.

—

AVEC VINGT DEUX CARTES EN COULEURS,
UN PLAN DE LA MÈRE SUPPLÉMENTAIRE DE CONGO ET DE ZAMBÈZE,
DE LA MÈRE DE CONGO ET DE ZAMBÈZE, ETC.

—

Paris et Liège
La Belgique et la France
ou Liège et Paris

—

DEUXIÈME ÉDITION
AUGMENTÉE, FORMAT QUINQUAIRE

—

LIÈGE

H. DESSAEN, IMPRIMEUR-ÉDITEUR

BOULEVARD, N° 7

—

1891

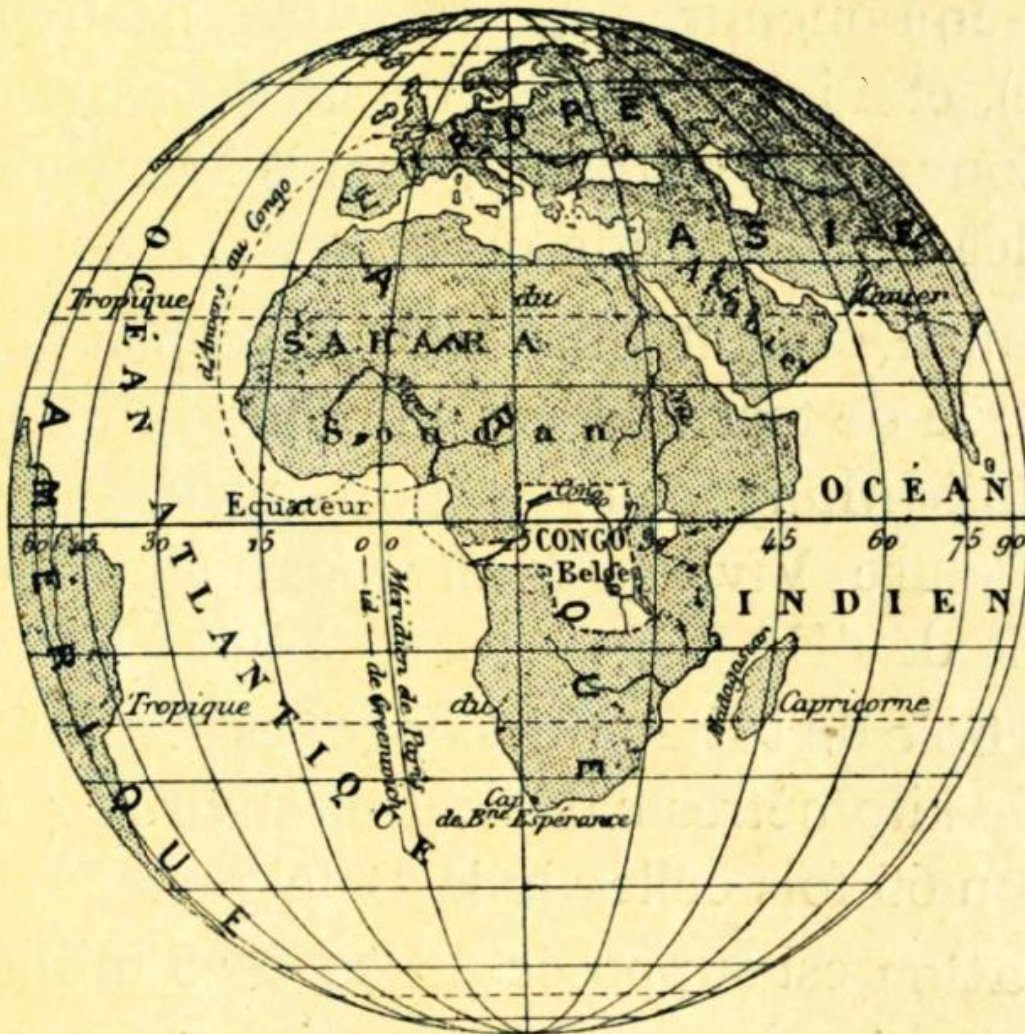
(C)



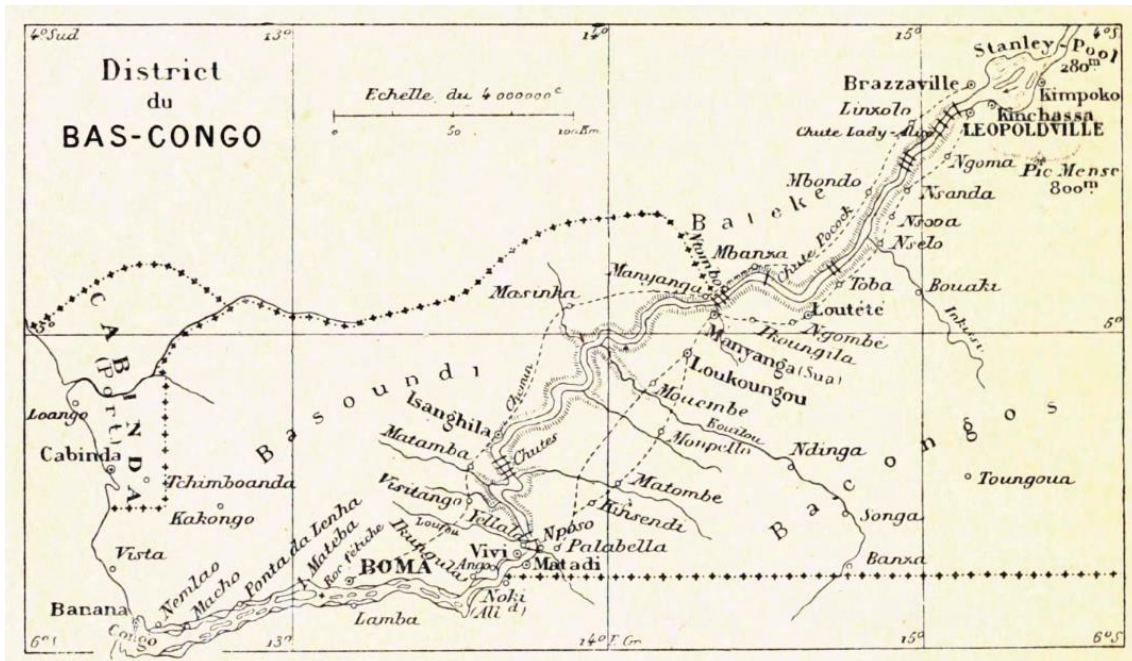
Palais de Bruxelles

Cabinet du Roi

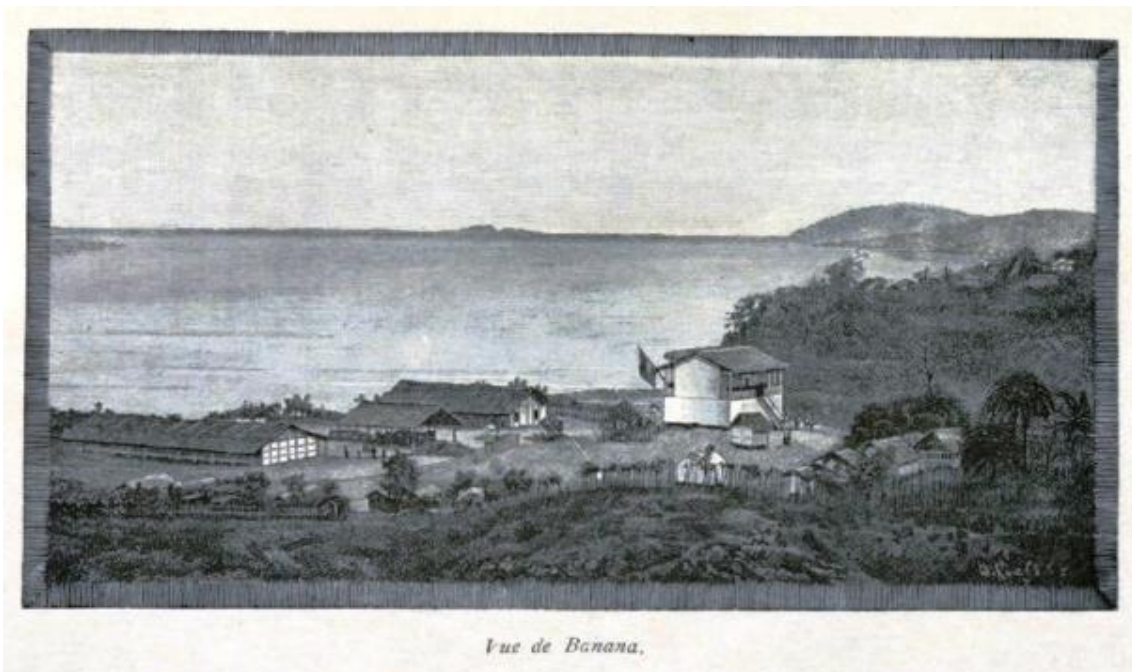
LE 28 NOVEMBRE 1887



L'État indépendant du Congo dans l'Afrique centrale.

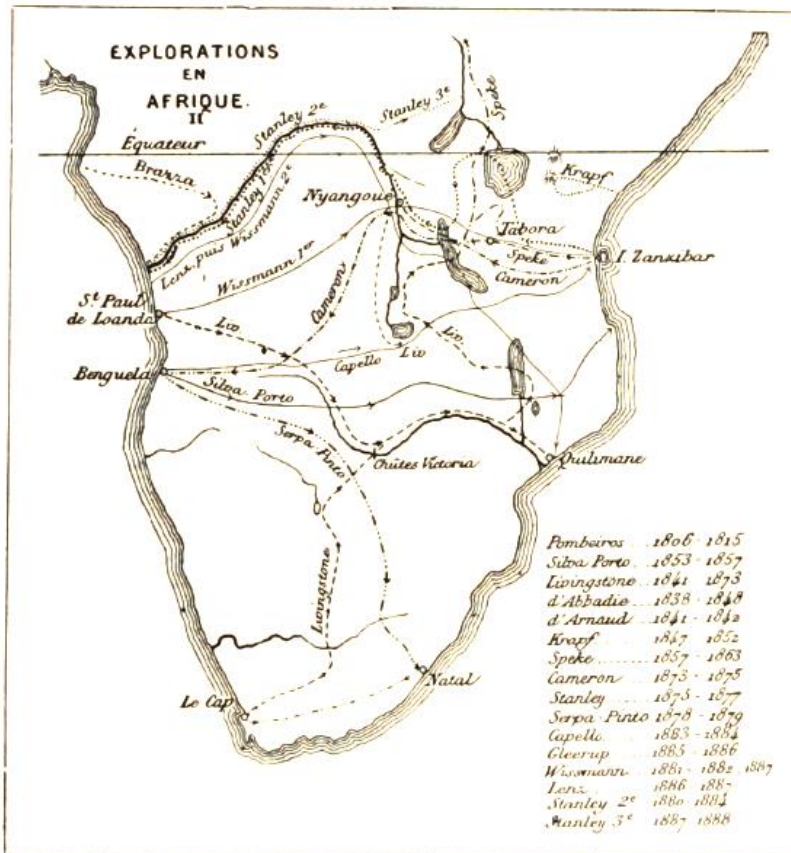


Stations européennes et villages congolais du Bas-Congo en 1887

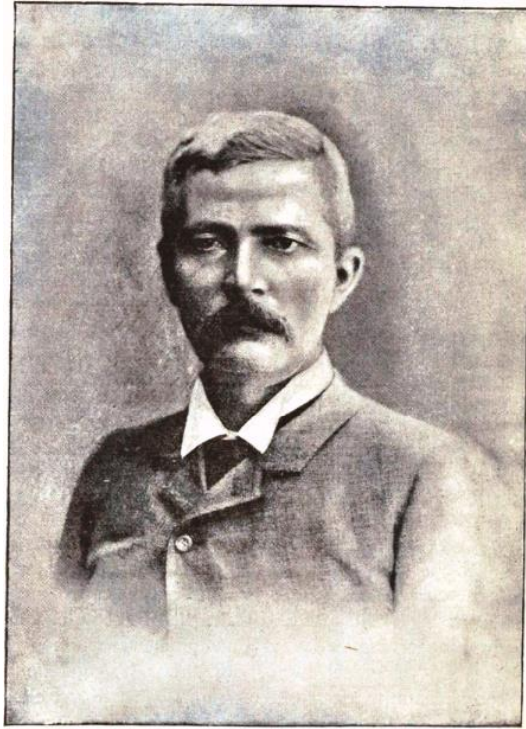




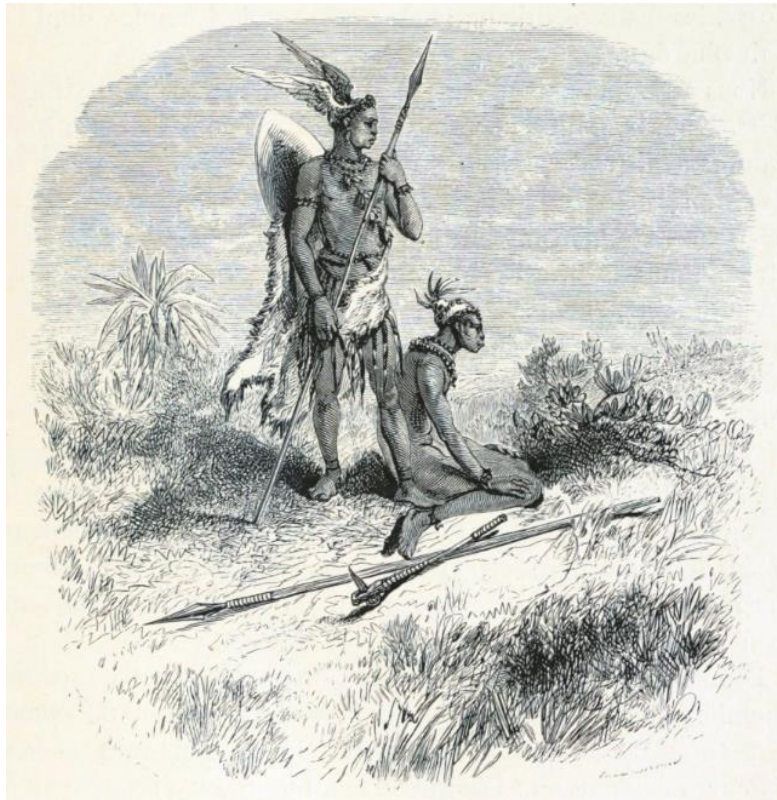
Un Convoi d'esclaves congolais conduit par les arabes
dans l'Afrique Orientale



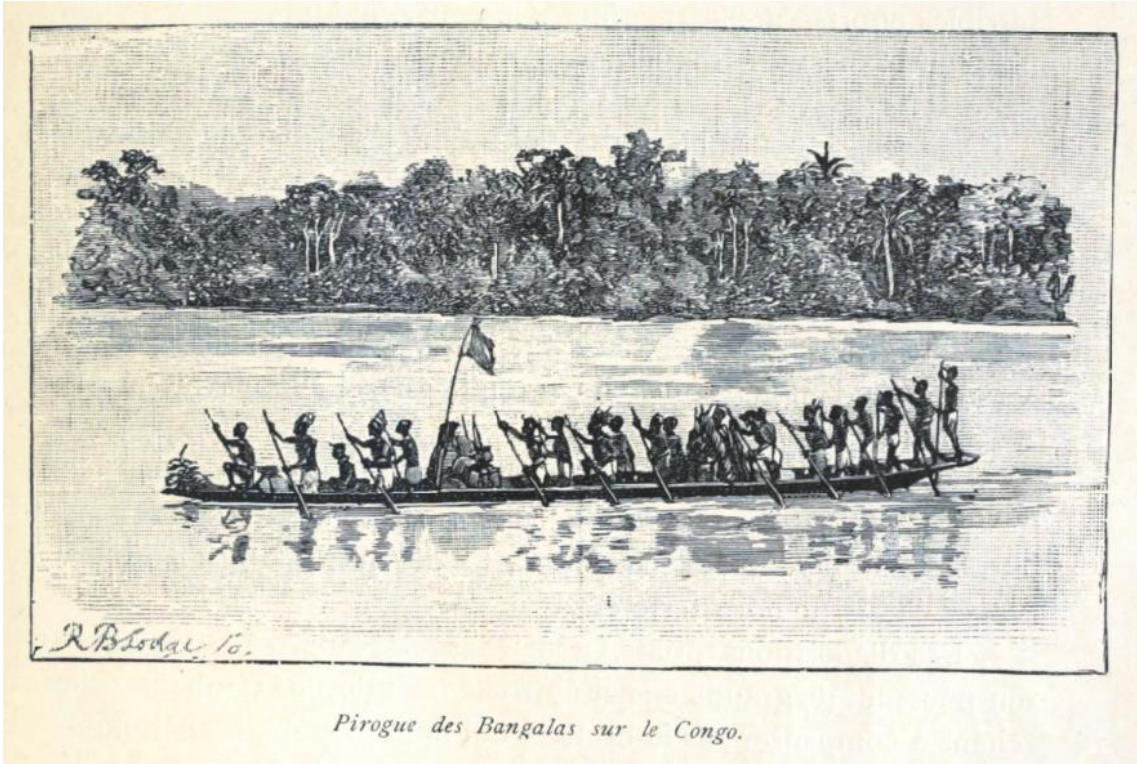
Les grands voyages dans l'Afrique centrale.



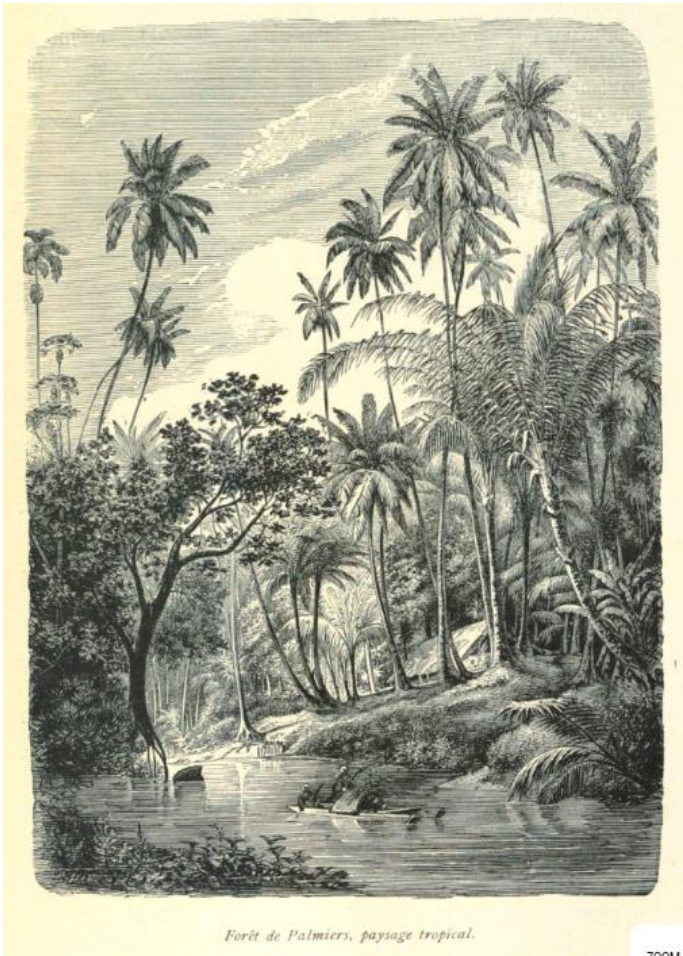
HENRY M. STANLEY.



Guerriers africains



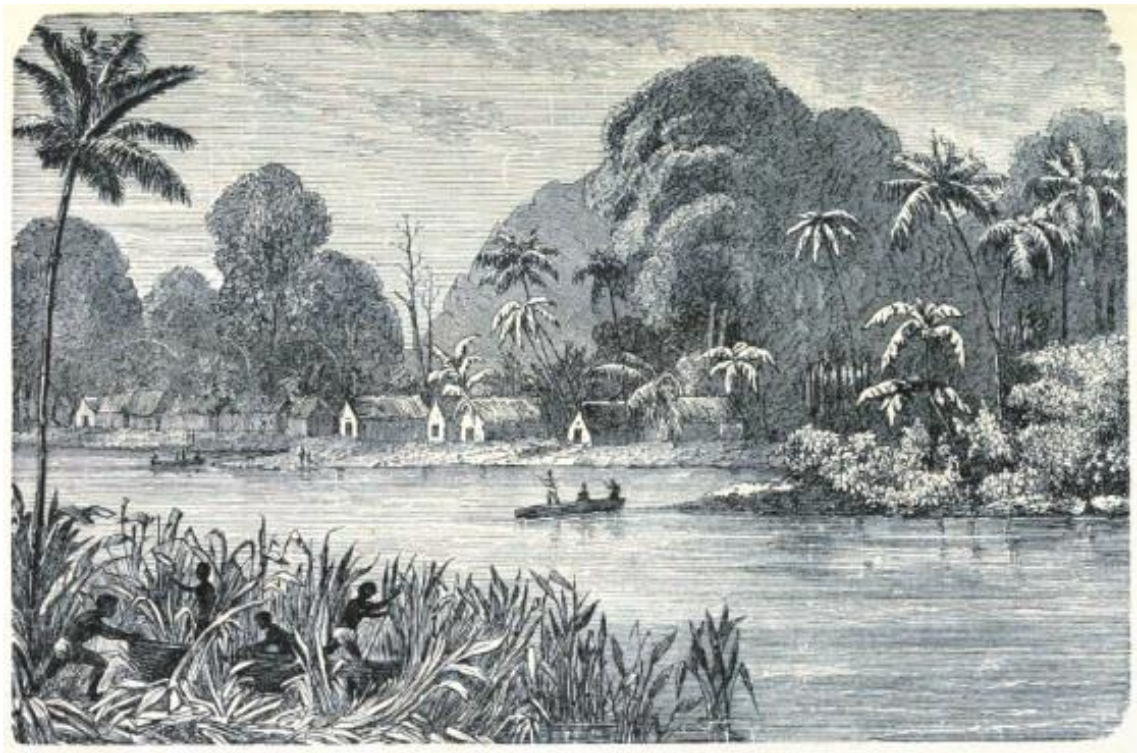
Pirogue des Bangalas sur le Congo.



Forêt de Palmiers, paysage tropical.



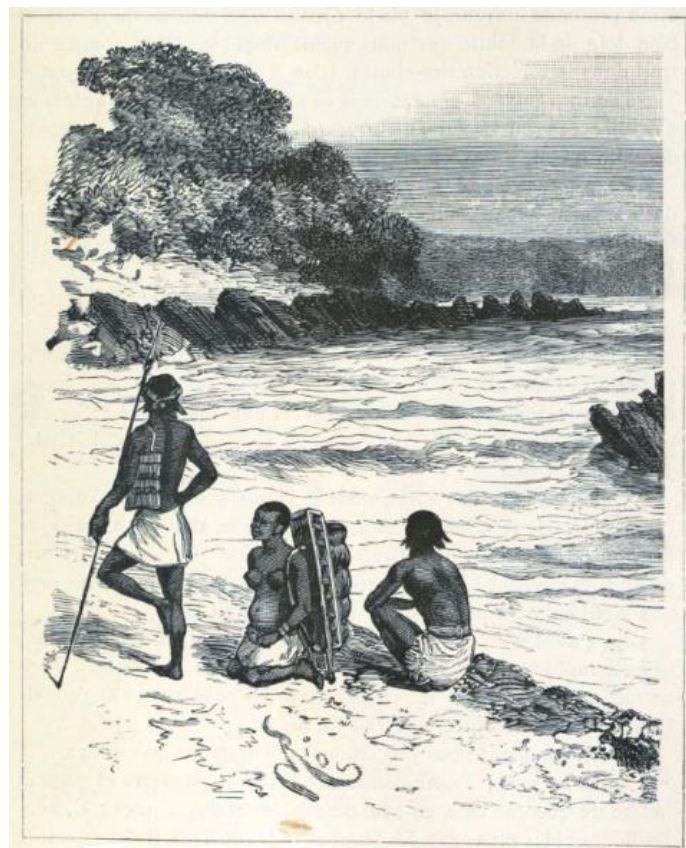
Une boma, ou palissade entourant un village du Congo. Pirogues congolaises.



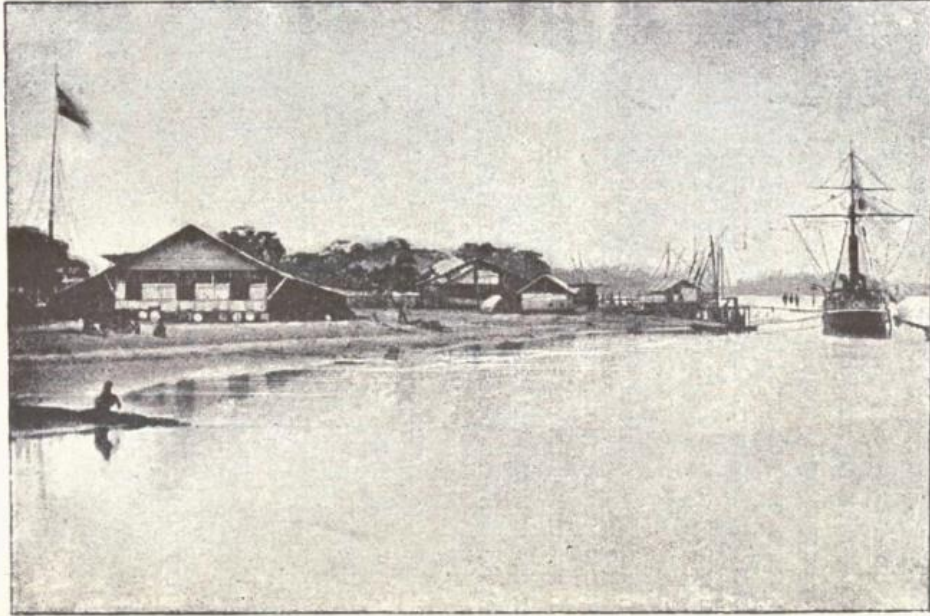
Villages congolais des rives du Congo central



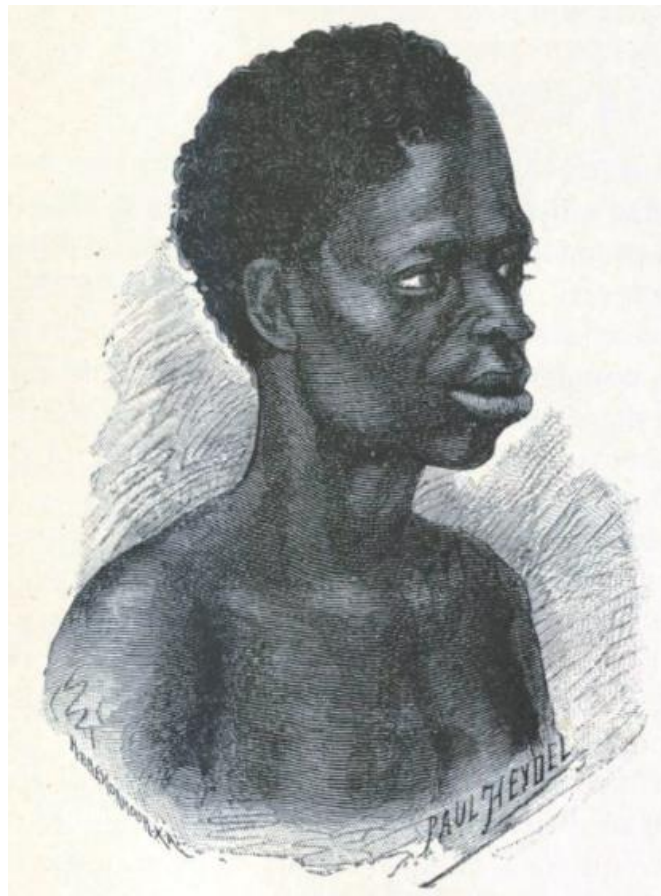
Soko ou Chimpanzé.



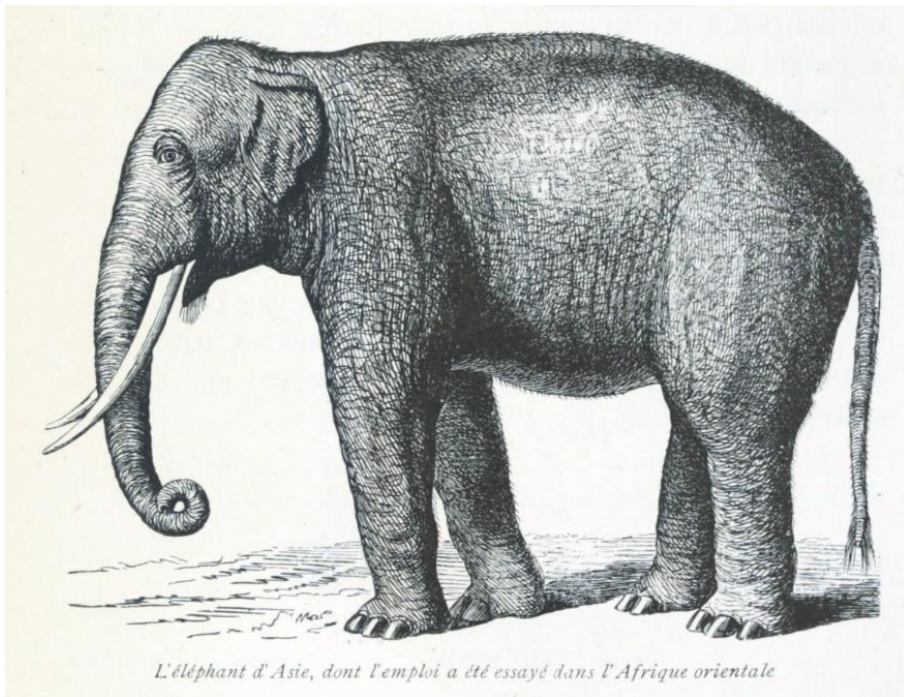
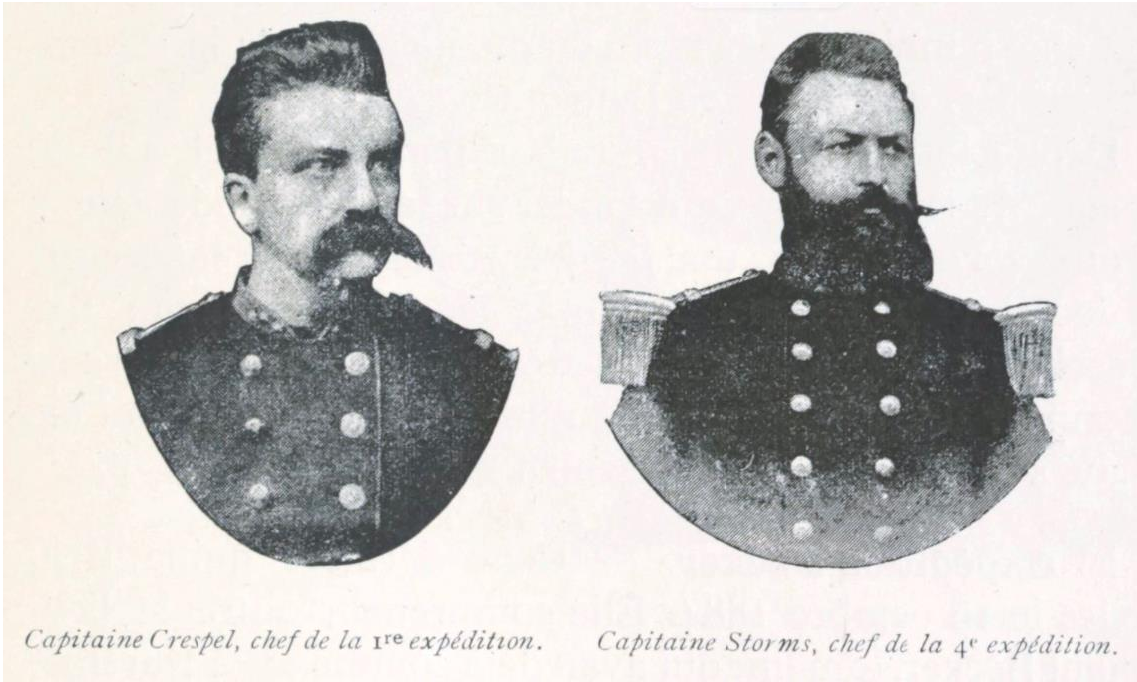
*Les rapides du Congo dans les chutes Livingstone ;
porteurs congolais*

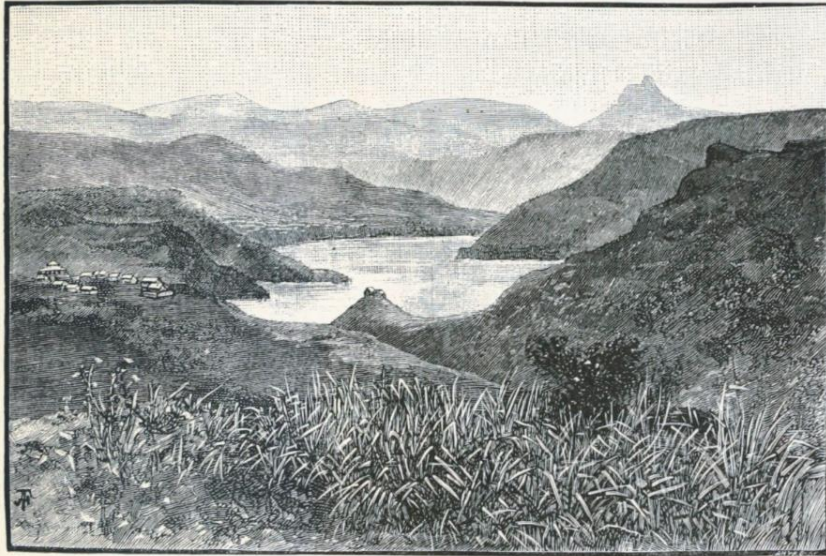


Vue du port de Banana, à l'embouchure du Congo.

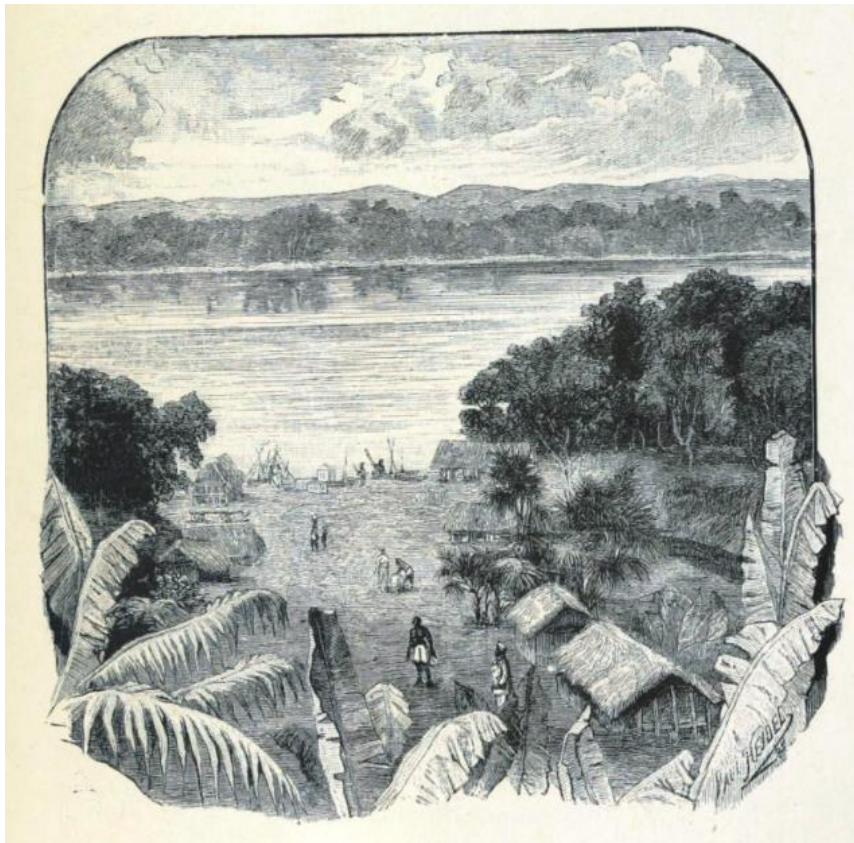


Mussirongo, autochtone du Bas-Congo

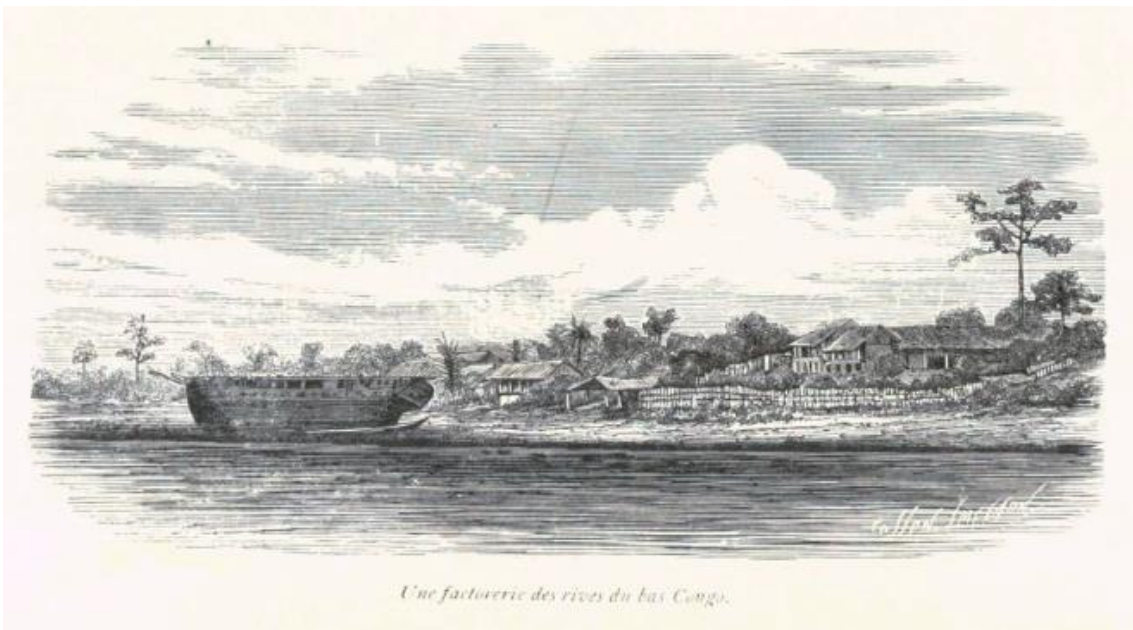




Vivi, fondé par Stanley. Collines du Congo; région des chutes de Vivi à Isanghila.



Baie ou port de Léopoldville; plantations et cases congolaises



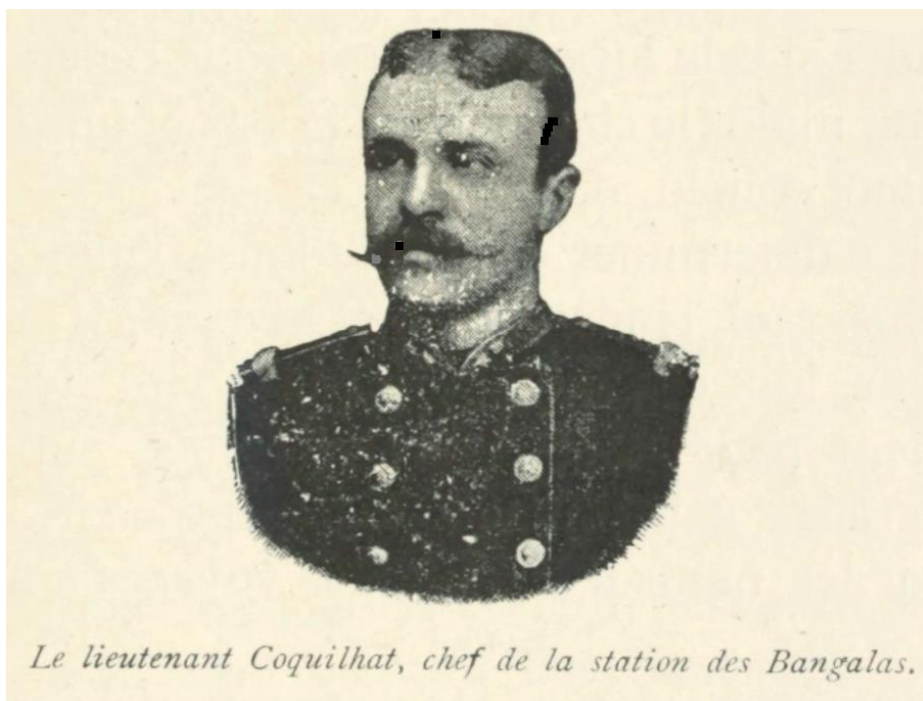
Une factorerie des rives du bas Congo.



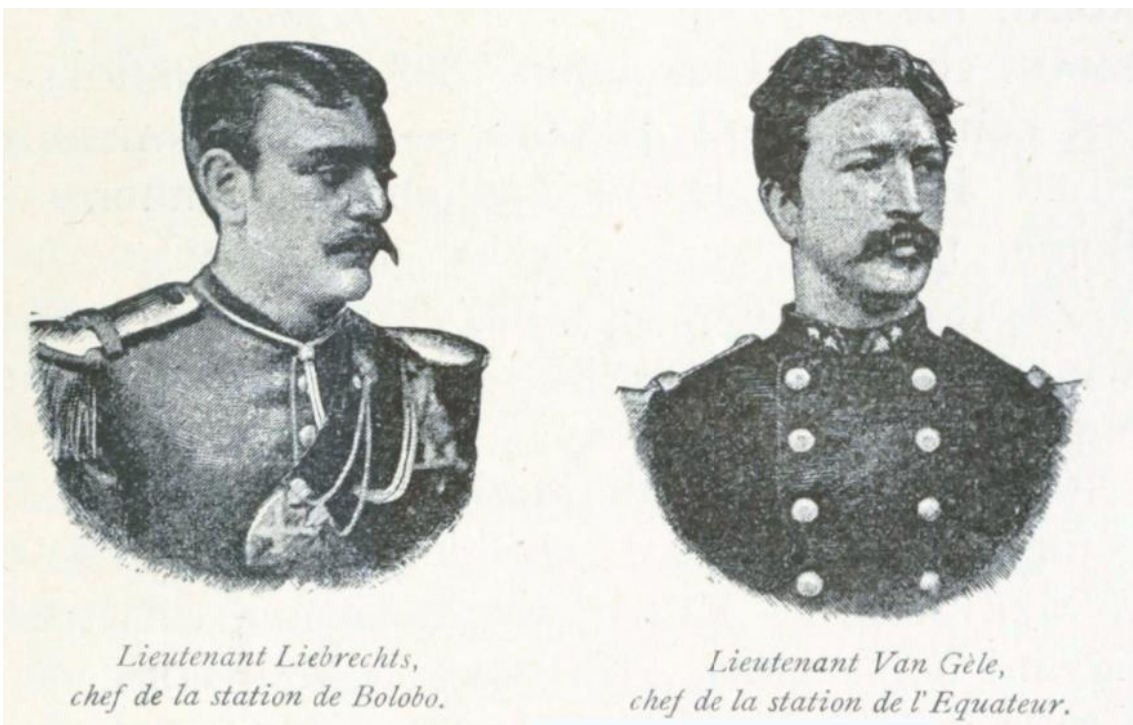
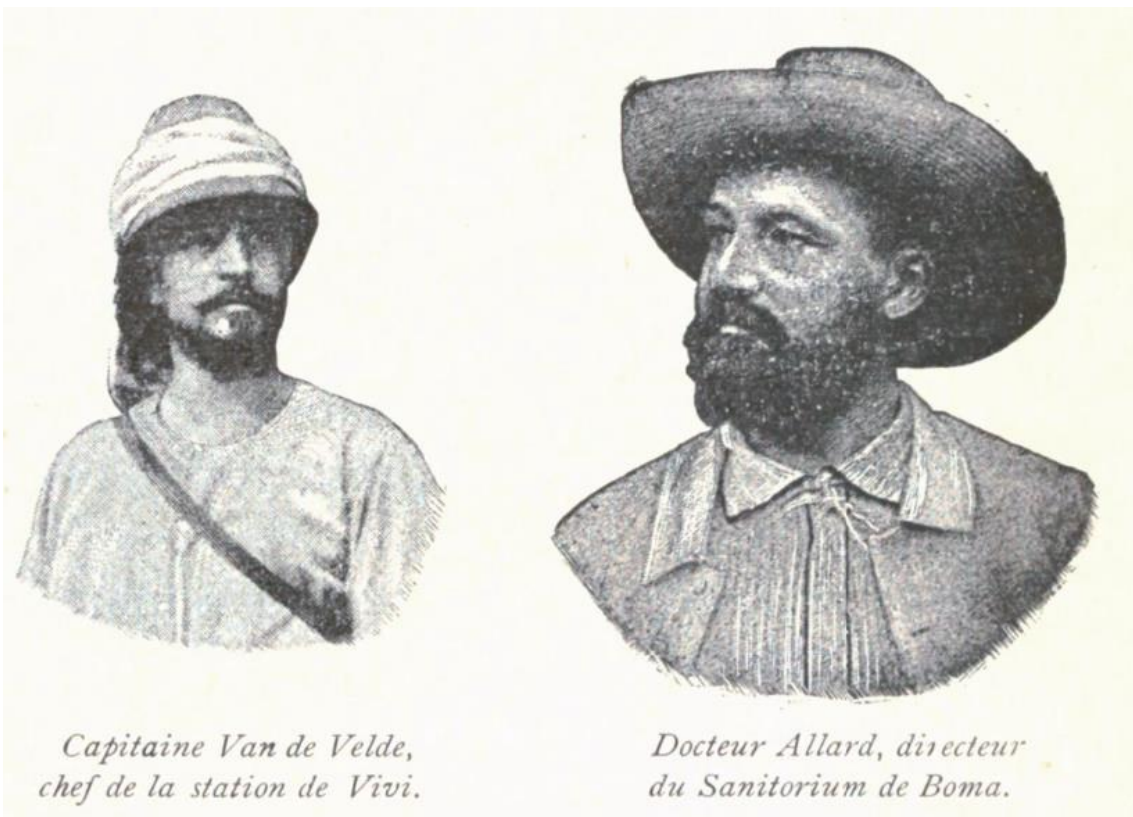
Le capitaine Hanssens, organisateur du Haut-Congo.

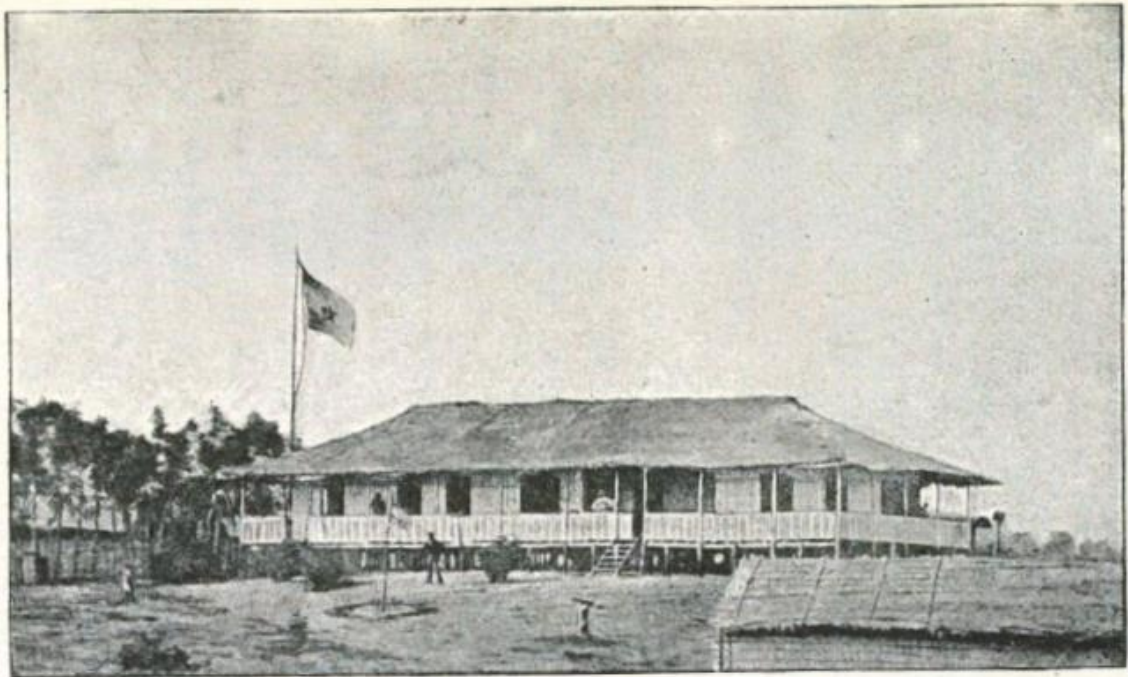


Ibaba, vieux chef ou roi de Bolobo.



Le lieutenant Coquilhat, chef de la station des Bangalas.

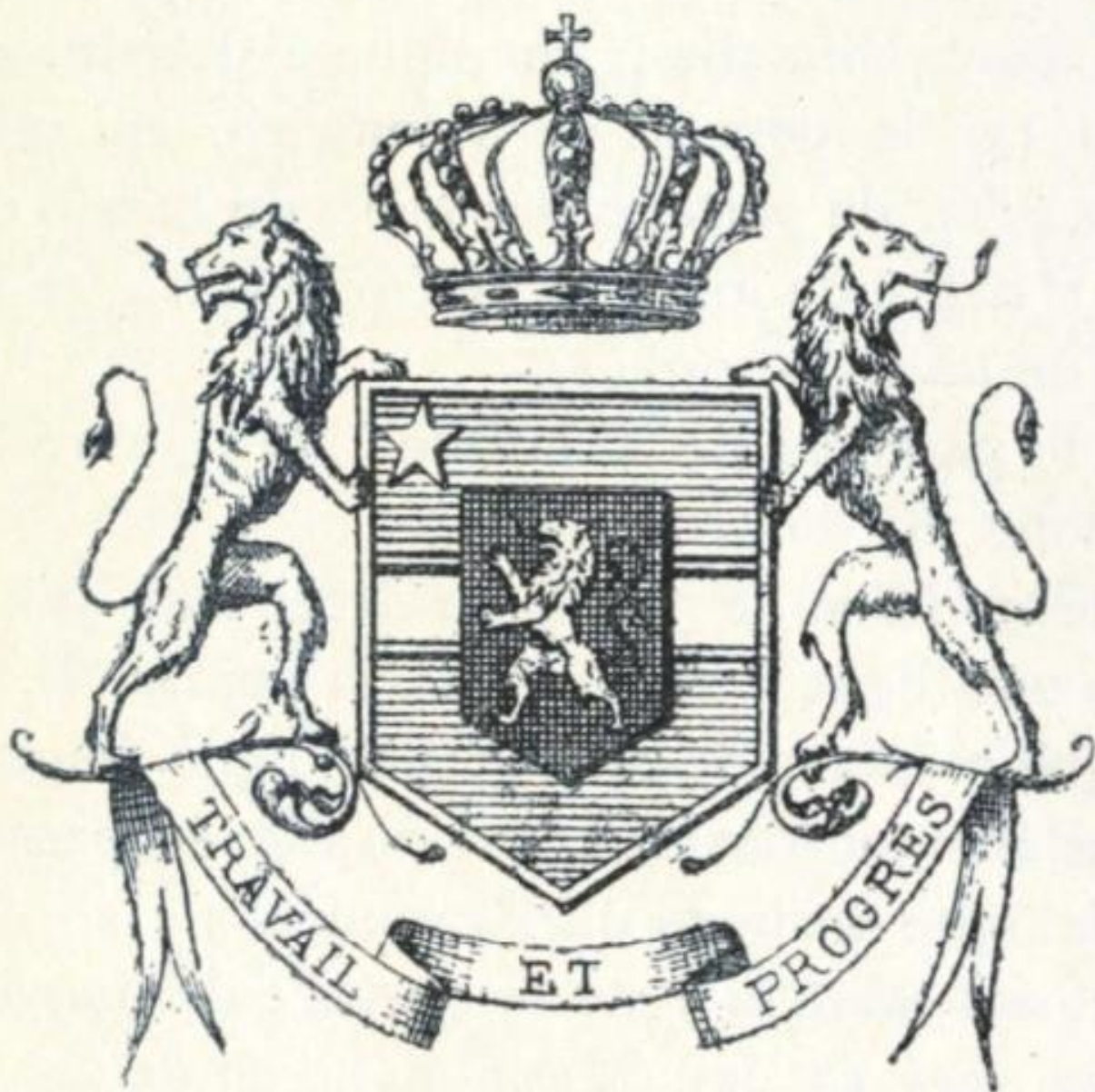




*Type des habitations européennes des stations. Construction en bois avec vérandah et galerie.
Le dessous sert de magasin.*



*M. le général Strauch.
Président de l'Association internationale du Congo.*



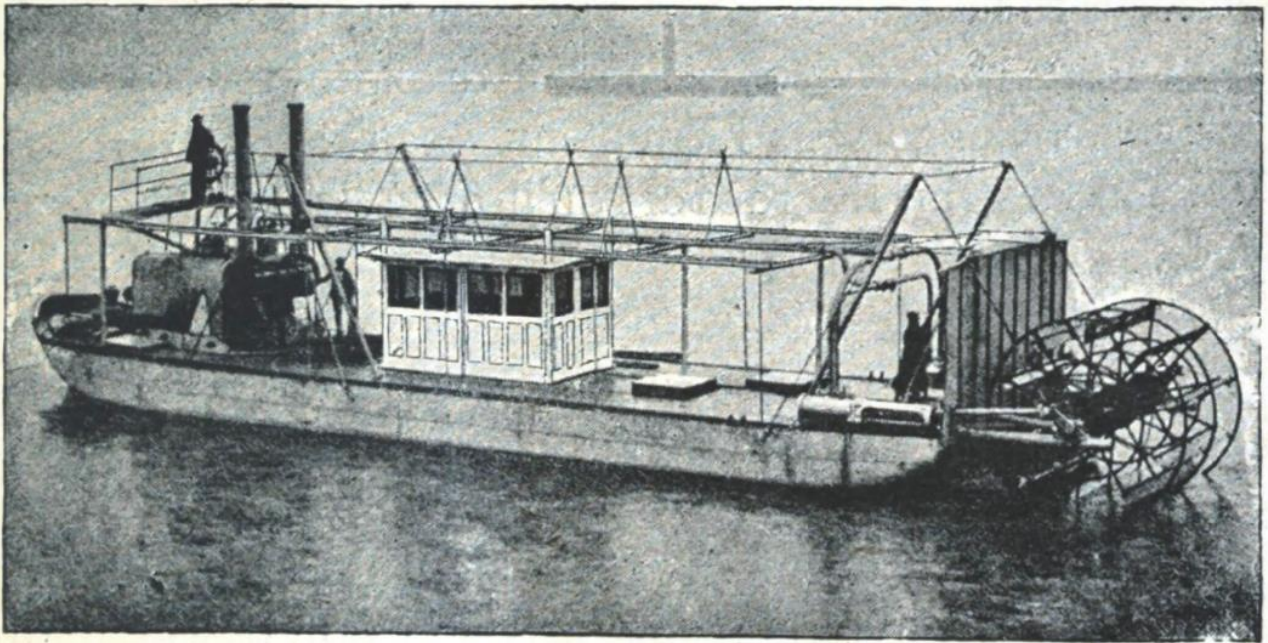
Les armoiries de l'Etat indépendant du Congo.



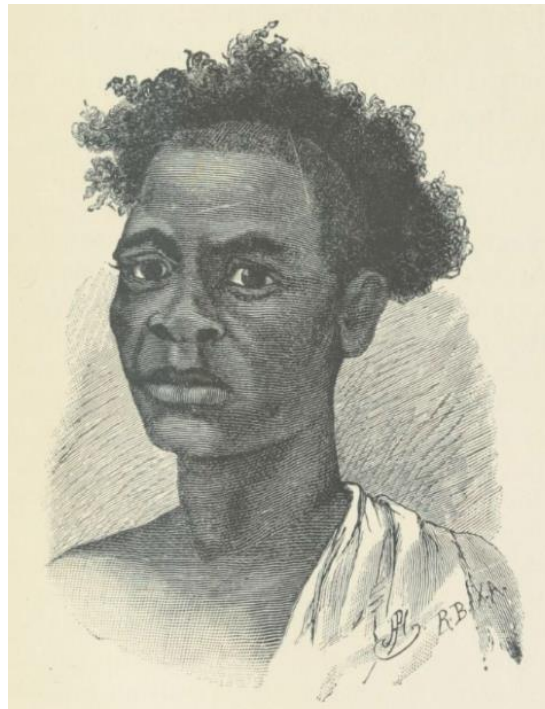
*Soldats haoussas, guinéens au service
de l'Etat du Congo*



Chasse à l'éléphant par les Congolais



Le « Stanley », steamer faisant le service du haut Congo.



*Autochtone de Kimpoko
sur le Stanley-Pool*



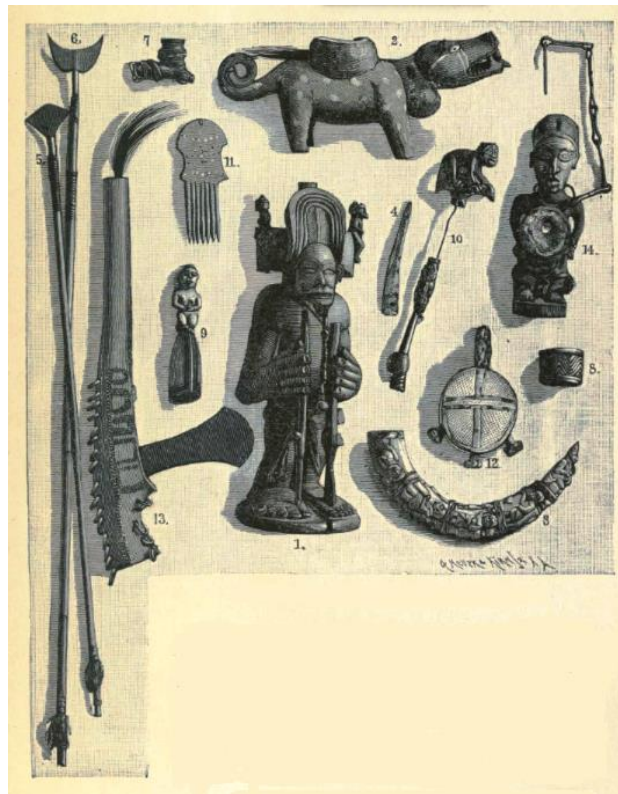
Femmes congolaises des factoreries du Bas-Congo



Pêcheur du Congo. Poisson-chat à tentacules.



*Village congolais idéal, avec diverses formes
de huttes ou cases*

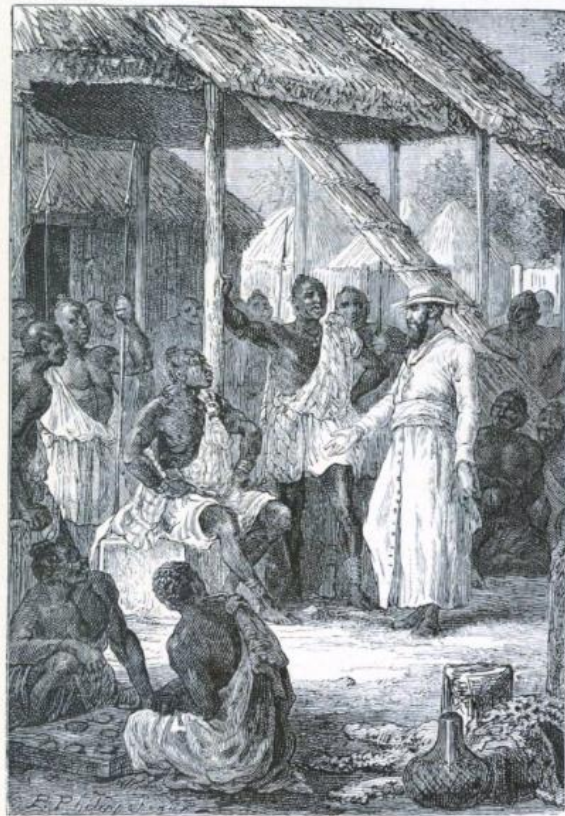


Ustensiles, vases et instruments congolais

1. 2. 3. Vases, en argile de Boma, peints et ornés. — 4. Double cloche en fer. — 5. Bonnet de chef en fil. — 6. Instrument à cordes des Batékés. — 7. Petite hache en fer. — 8. Couteau à lancer qui se porte dans une gaine en bois. — 9. Couteau de guerre, poignée entourée de laiton. — 10. Couteau courbé en serpe. — 11. Massue — 12 Bâton d'appui ou de commandant, à tête sculptée.



Bayanzi de Bolobo



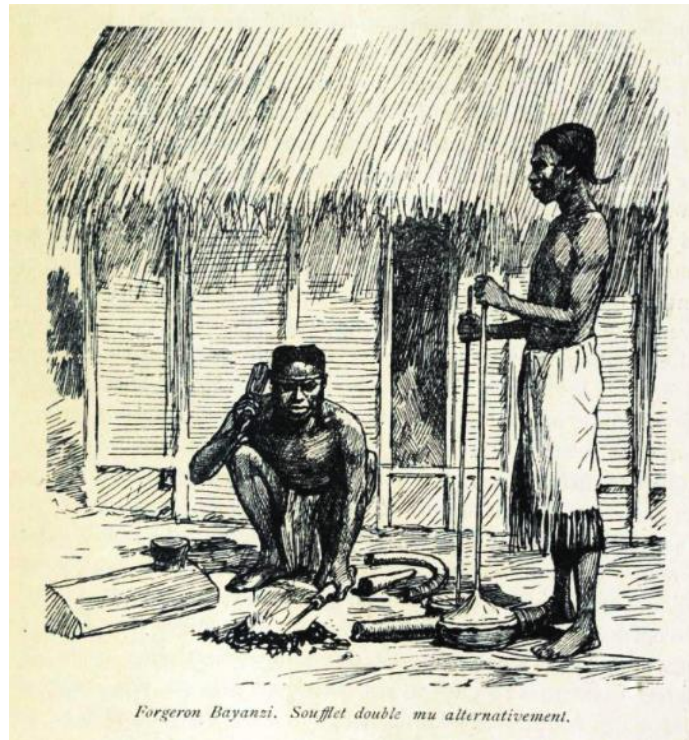
*Le missionnaire catholique
chez un roi congolais*



Voyage du missionnaire catholique. Les rives du Haut Congo.



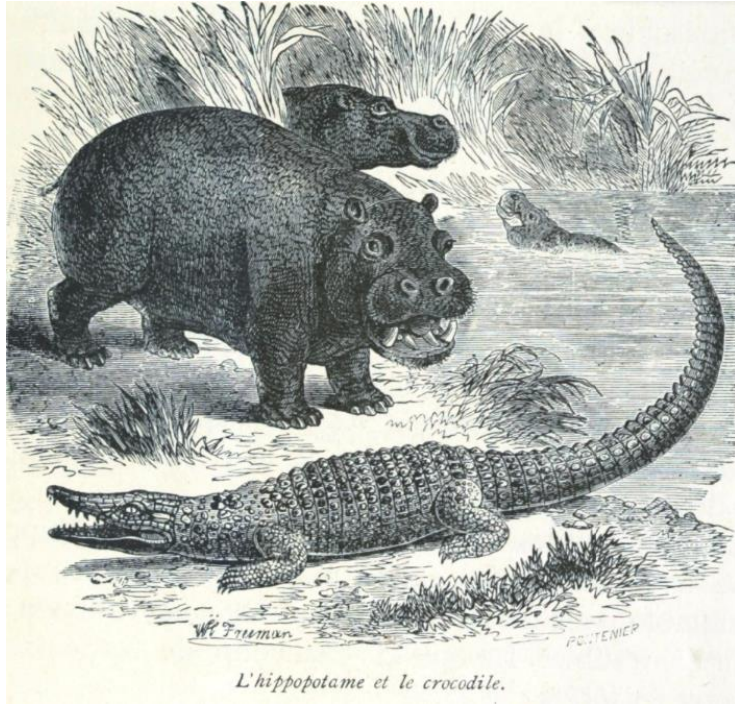
Gangas, felicheurs ou sorciers.



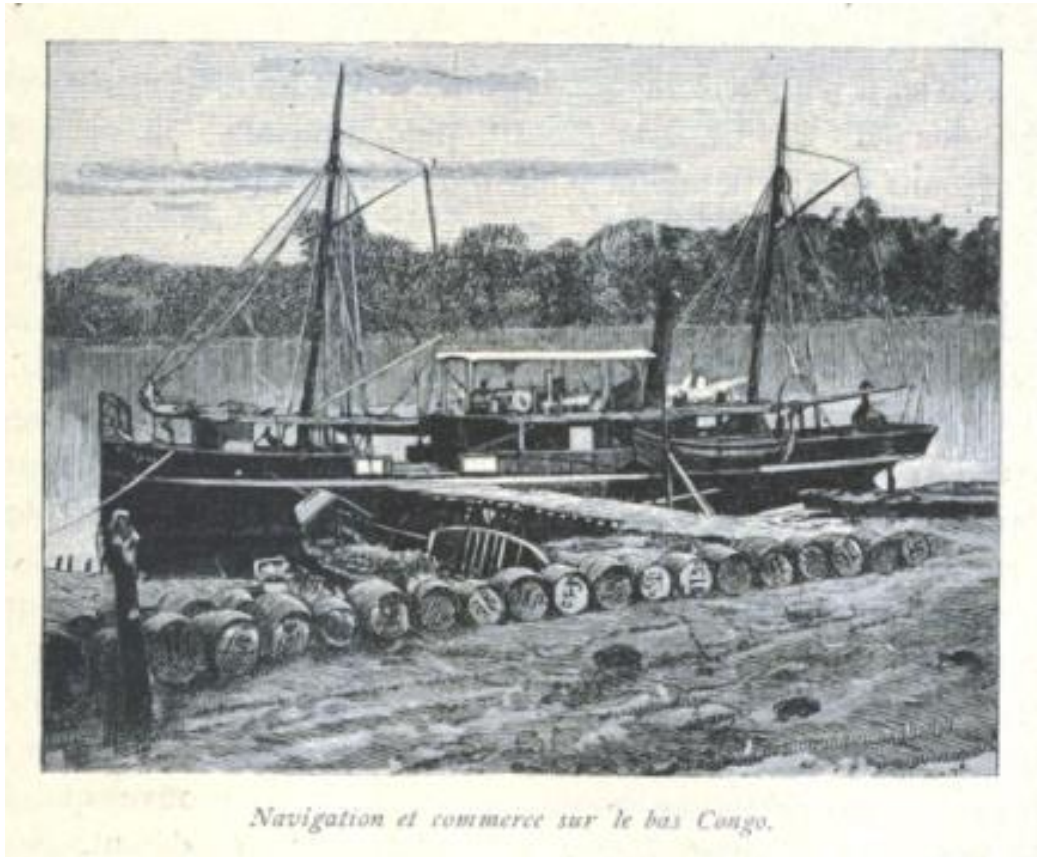
Forgeron Bayanzi. Soufflet double mu alternativement.



Le bananier. — Paysage de la région du Tanganika.



L'hippopotame et le crocodile.



Navigation et commerce sur le bas Congo.



Relations commerciales des autochtones avec les blancs sur le Congo